



GRANIT  
GROUPE RÉGIONAL D'ANALYSE INTERSECTORIELLE

PRÉSENTATION DE LA COORDINATION DU GRANIT  
ET DES OBJECTIFS POUR 2024

---

# POURQUOI LE GRANIT

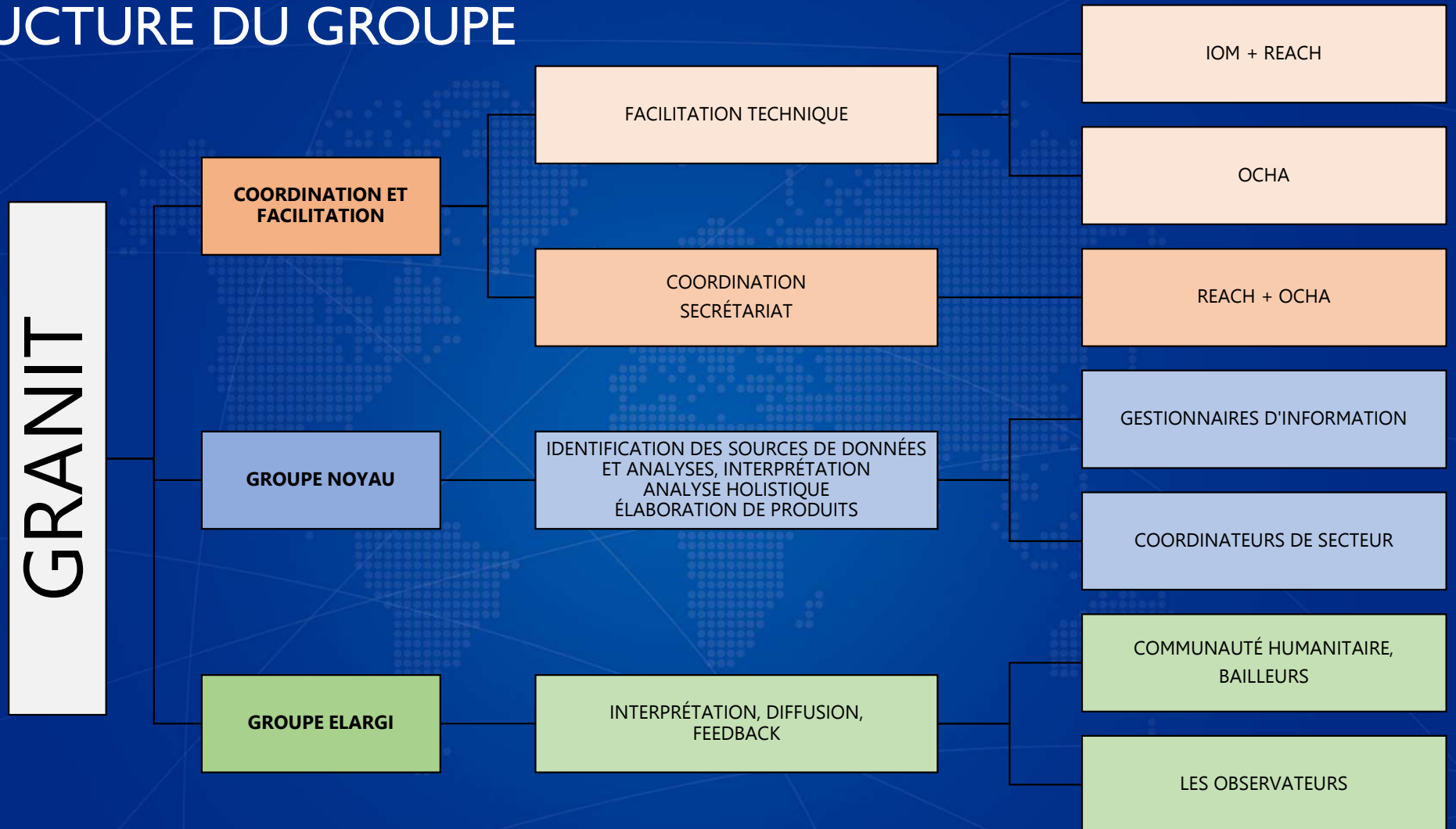


- Les consultants, les groupes de réflexion et les universités utilisent les données générées par le secteur humanitaire.
- Cela signifie une duplication des dépenses
- Les analyses produites ne répondent pas entièrement aux besoins des acteurs humanitaires pour planifier et mettre en œuvre une réponse.
- Normalement, ces analyses ne sont pas mises à jour régulièrement ou au rythme souhaité.



Le secteur humanitaire **A BESOIN DE PRODUIRE** ce type d'analyse.

# STRUCTURE DU GROUPE





# PUBLICATIONS EN 2023

## 6 mises à jour de l'Outil de veille multirisques des pays côtiers

- Décembre – janvier
- Février – mars
- Avril – mai
- Juin – juillet
- Août – septembre
- Octobre - novembre

## 1 produit ad hoc sur l'Impact de la crise au Soudan sur les zones frontalières du Tchad et de la République centrafricaine (16 mai)

Le contenu de cette publication est libre à l'usage des médias d'information. Il n'est pas le produit officiel d'un organisme des Nations Unies et n'est pas garanti par le Secrétaire général de l'Organisation des Nations Unies.

### GRANIT

**OUTIL DE VEILLE MULTIRISQUES POUR LES PAYS CÔTIERS D'AFRIQUE DE L'OUEST**

Bénin - Côte d'Ivoire - Ghana - Togo  
Au 30 novembre 2023

#### Informations clés sur l'évolution du contexte (octobre - novembre 2023)

Concernant l'évolution de la situation humanitaire, les mois d'octobre et novembre ont toujours été caractérisés par des phénomènes climatiques. Cette année, les inondations au Ghana ont eu un impact sur l'écosystème humanitaire et ont présenté des obstacles d'accès. De manière générale, le contexte sécuritaire est resté stable au cours des mois d'octobre et novembre. Aucune augmentation notable est venue au nombre d'incidents de sécurité et il est rapporté en comparaison avec la période précédente.

- En octobre, des fortes inondations ont touché la partie sud-est du Ghana après l'ouverture des vannes des barrages d'Akosombo et de Kpong. Les inondations ont forcé plus de 39 000 personnes à se déplacer vers des lieux de refuge<sup>1</sup>. Par ailleurs, quatre incidents sécuritaires ont été rapportés dans le nord du pays, principalement des affrontements entre des forces de sécurité et une milice d'autodéfense.
- Le Bénin continue d'enregistrer le nombre le plus élevé d'incidents, avec une prédominance des attaques contre les civils et des affrontements opposant un groupe armé non-étatique aux forces de l'ordre.
- Au Togo, les affrontements entre groupes armés non-étatiques et forces de sécurité se poursuivent sans une fréquence moindre qu'au Bénin.
- L'écoulement des armes depuis la période août-septembre persiste au nord-est de la Côte d'Ivoire et aucun incident sécuritaire n'a été enregistré en octobre et novembre.

<sup>1</sup> Ghana - April Trade Assessment of 2023 by the United Nations (2023). (Implementation Tracking Report)

#### Contexte géographique

#### Régions administratives

Bénin : Atacora, Alibori  
Côte d'Ivoire : Folon, N'zato, Poro, Tchaoudo, Bouaké, Gontogon  
Ghana : Upper West, Upper East  
Togo : Savanes

#### Chiffres clés<sup>1</sup> (janvier 2021 - novembre 2023)

	Bénin	Côte d'Ivoire	Ghana	Togo
# de troubles sociaux	134	21	17	14
# d'incidents militaires	290	26	41	40
Population	1,968	2,340	2,116	1,284
# de réfugiés au	11,580	22,260	79,260	77,960
population totale	(1%)	(1%)	(2%)	(1%)

<sup>1</sup> Concernant les régions administratives concernées : Bénin, Ghana et Côte d'Ivoire. Source : Bénin, Ghana, Poro, Tchaoudo, Bouaké, Gontogon et Côte d'Ivoire (Upper West, Upper East et Savanes). Données en 2023.

#### Insécurité

Entre janvier 2021 et novembre 2023, 533 incidents, impliquant 585 troubles sociaux et 303 personnes victimes ont été signalés dans les régions du nord du Bénin, du Togo, du Ghana et de la Côte d'Ivoire.

#### Sécurité alimentaire

Selon les résultats de la mise à jour de l'outil de veille multirisques des pays côtiers de l'Afrique de l'Ouest (novembre 2023) en matière de sécurité alimentaire, les zones à risque de famine (CIWSAT) sont situées dans les régions du nord du Bénin, de la Côte d'Ivoire, de la Côte d'Ivoire, de la République centrafricaine et du Tchad. On observe également une augmentation de la zone à risque à la même période l'année dernière.

#### Maladies des zoonoses de base

Au Togo, en octobre et novembre les 109 structures de santé de la région des Douzains ont enregistré sept maladies zoonoses sans aucune attaque. Néanmoins, la région est confrontée à des défis liés à l'émergence des maladies et des personnes déplacées, en particulier dans les zones frontalières. Au nord du Bénin, le nombre d'incidents liés à la famine est de 23 incidents déclarés au Secours émeraude (selon le 10 octobre 2023) à 10 incidents déclarés à la fin octobre 2023 (septembre à décembre 2023).

### Aperçu de l'impact de la crise au Soudan sur les zones frontalières du Tchad et de la République centrafricaine

Au 16 mai 2023

Le contenu de cette publication est libre à l'usage des médias d'information. Il n'est pas le produit officiel d'un organisme des Nations Unies et n'est pas garanti par le Secrétaire général de l'Organisation des Nations Unies.

#### Contexte

Au Soudan, des combats ont éclaté entre les Forces armées soudanaises (FAS) et les Forces de Soudan Rapides (FSR) le 15 avril 2023, entraînant des importants mouvements de population à l'intérieur du pays ainsi qu'au-delà des frontières. Ce changement de contexte est particulièrement préoccupant, étant donné que certains des pays voisins, comme la République centrafricaine (RCA) et le Tchad sont déjà parmi les pays les plus vulnérables au monde, faisant face à une crise humanitaire, des difficultés économiques et une insécurité persistante. L'afflux de personnes déplacées dans ces contextes déjà fragiles pourrait entraîner des conséquences dramatiques pour les communautés locales ainsi que pour les populations déplacées, d'autant plus que la zone entre dans la période de soudure et que des inondations pendant la saison des pluies pourraient survenir.

#### Chiffres clés zones frontalières de la RCA et du Tchad

	Réfugiés	PDIs
TCHAD	60k	16,9k
RCA	6,3k	16,9k

Source HCR depuis 14 av 23 / Source OCHA au 21 mars 23

#### Insécurité alimentaire

	Insécurité alimentaire	Incidents
TCHAD	527,4k <sup>1</sup>	5
RCA	472,4k	3

Source IPC FPHM 2022 / Source ACLED depuis 14 av 23

#### Points clés

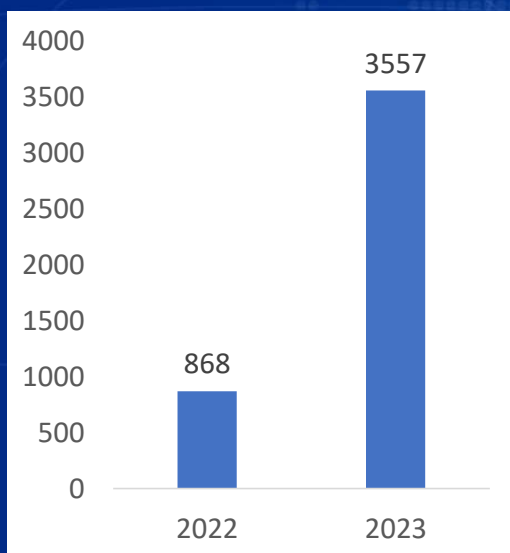
- La crise au Soudan a entraîné un mouvement de population vers les pays voisins, parmi eux deux pays de l'Afrique centrale où la situation humanitaire est déjà fragile, notamment le Tchad et la République centrafricaine. Le flux de population est notamment plus important vers le Tchad, avec au moins 50 mille personnes enregistrées au 15 mai 2023. En RCA, pays présentant un contexte humanitaire particulièrement fragile, plus de 3700 personnes ont traversé la frontière. La capacité d'accueil est limitée au Tchad, le pays hébergeant déjà plus de 583 mille de réfugiés avant la crise au Soudan en fin mars 2023.
- La situation de sécurité alimentaire est préoccupante dans les zones qui accueillent les personnes déplacées, en particulier en RCA, les zones frontalières de la RCA avec le Soudan sont déjà en phase de "Crise" ou "Urgence" de FPC, et "Sous pression" dans plusieurs zones frontalières au Tchad. La situation risque de s'aggraver pendant la période de soudure.
- L'accès aux biens de base est limité dans les zones frontalières de la RCA. Ces régions sont normalement approvisionnées depuis le Soudan. Malheureusement, la crise a provoqué une rupture d'approvisionnement et une augmentation des prix. La situation risque de s'aggraver avec le début de la saison de pluies approchant, pendant laquelle les aires vulnérables de la zone sont régulièrement inondées.
- L'accès à l'éducation et aux soins médicaux est limité dans les zones d'accueil au Tchad comme en RCA, avec la fermeture établie des écoles et des centres de soins avant même le début de la crise au Soudan.

# LE PUBLIC DU GRANIT EN 2023

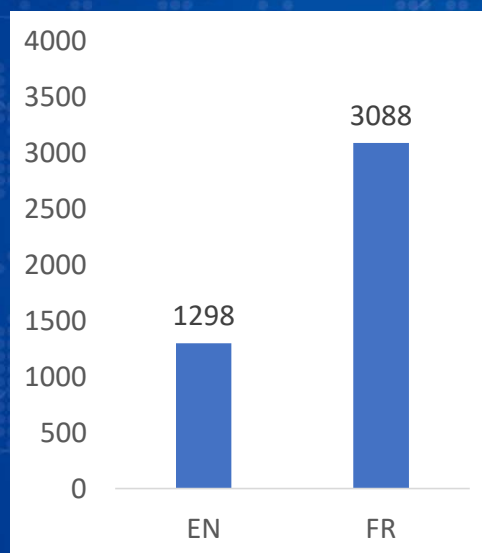


# de consultation des pages des produits GRANIT sur Reliefweb

Par année



Par langue



Par pays

Pays	Vues
Sénégal	1042
France	716
United States	431
Benin	261
Togo	232
Burkina Faso	202
Côte d'Ivoire	176
Switzerland	163
Belgium	99
Italy	95
Chad	94
Nigeria	85
Mali	82
Netherlands	65
Germany	64
Kenya	63
United Kingdom	57
Ghana	45

Outil de veille : 500-650/mise à jour

Produit sur Soudan : 263

# TRAVAIL EN 2023



- Atelier annuel le 5 avril 2023
- Réunions régulières et réunions bilatérales avec les partenaires
- 1 réunion ad-hoc (crise au Soudan)
- 2 réunions thématiques (extension de couverture)
  - Prise de décision sur l'extension de couverture et un produit pilote, kick-off le 15 novembre 2023

# OBJECTIFS POUR 2024



- Renforcer l'analyse conjointe à travers des réunions thématiques
- Renforcer la coopération avec des partenaires clés, cartographie des nouveaux partenaires potentiels
- Continuation de la publication des mises à jour bimensuelles de l'Outil de veille des pays côtiers
- Travail sur un produit pilote sur les zones frontalières en Mauritanie, au Sénégal et en Guinée Conakry (spillover Mali)
- Repenser le rôle du GRANIT dans la structure humanitaire régionale, y compris la relation avec le IASC – des produits sur la demande du IASC ?

# GR NIT

GRUPE RÉGIONAL D'ANALYSE INTERSECTORIELLE

---

**Tamas Molnar**, Spécialiste d'évaluation, REACH/IMPACT Initiatives [tamas.molnar@impact-initiatives.org](mailto:tamas.molnar@impact-initiatives.org)

**Lea Mahfouz**, OIM DTAM lead [lmahfouz@iom.int](mailto:lmahfouz@iom.int)

**Roberto Colombo**, Chef de l'Unité IM, OCHA ROWCA [colombor@un.org](mailto:colombor@un.org)